


Titre du travail

Premier Auteur (XXXXXXXXX)

 premierAuteur

Deuxième Auteur (XXXXXXXXX)

 DeuxiAut

Travail présenté à Timothée Poisot dans le cadre du cours
BIO 2045 « Simuler le Vivant »

[Source du projet](#)

2026-03-18

Table des matières

- Introduction 1
- Présentation du modèle 1
- Implémentation 1
 - Packages nécessaires 1
 - Inclure du code 1
 - Test 1
 - Une autre section 2
- Présentation des résultats 2
- Discussion 3
- Bibliographie 3

Introduction

Présentation du modèle

Implémentation

Packages nécessaires

```
import Random
Random.seed!(123456)
using CairoMakie
```

Inclure du code

Tous les fichiers dans le dossier `code` peuvent être ajoutés au travail final. C'est par exemple utile pour déclarer l'ensemble des fonctions du modèle hors du document principal.

Le contenu des fichiers est inclus avec `include("code/nom_fichier.jl")`.

Attention! Il faut que le code soit inclus au bon endroit (avant que les fonctions déclarées soient appelées).

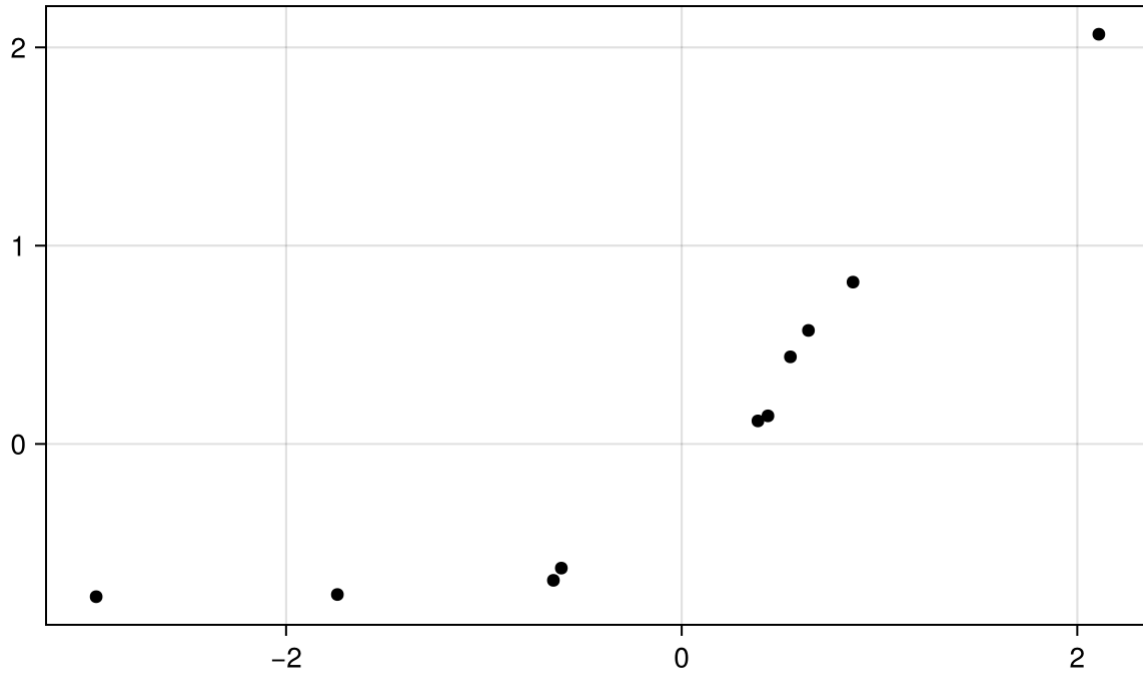
Test

Le contenu de ce fichier est dans `code/01_test.jl` – il est inclus dans le fichier principal, et dans le document PDF.

Vous pouvez utiliser autant de fichiers dans le dossier `code` que nécessaire, et vous pouvez les nommer comme vous voulez. Il faut simplement vous assurer de les inclure dans le fichier `travail.jl`.

Les figures qui sont créés dans un fichier inclus seront automatiquement ajoutées au PDF.

```
f = Figure()
ax = Axis(f[1,1]; aspect=DataAspect())
scatter!(ax, sort(randn(10)), sort(randn(10)), color=:black)
current_figure()
```



Vous pouvez, par exemple, créer un fichier pour chaque figure des résultats.

Une autre section

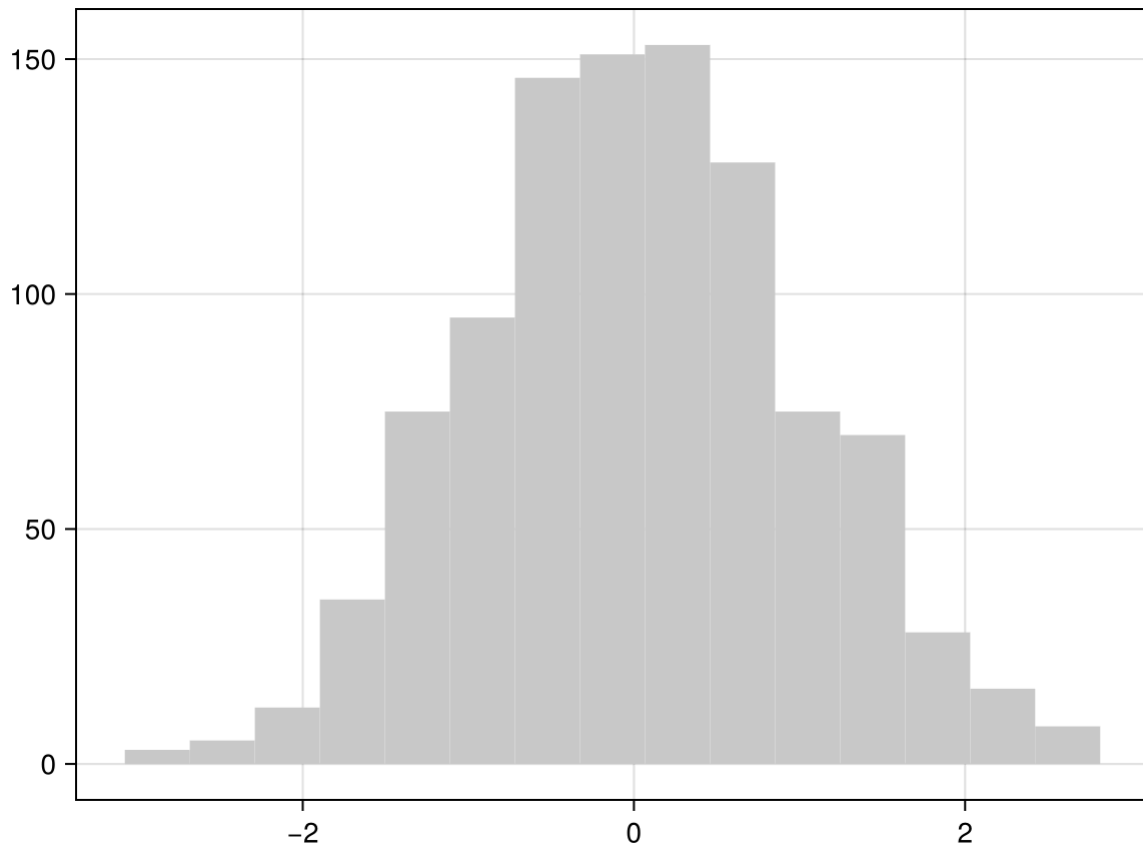
```
"""  
    foo(x, y)  
    Cette fonction ne fait rien.  
    """  
function foo(x, y)  
    # Cette ligne est un commentaire  
    return nothing  
end
```

```
Main.var"##277".foo
```

Présentation des résultats

La figure suivante représente des valeurs aléatoires:

```
hist(randn(1000), color=:grey80)
```



Discussion

On peut aussi citer des références dans le document `references.bib`, qui doit être au format BibTeX. Les références peuvent être citées dans le texte avec `@` suivi de la clé de citation. Par exemple: `[1]` – la bibliographie sera ajoutée automatiquement à la fin du document.

Le format de la bibliographie est American Physics Society, et les références seront correctement présentées dans ce format. Vous ne devez/pouvez pas éditer la bibliographie à la main.

Bibliographie

- [1] G. B. Ermentrout et L. Edelstein-Keshet, Cellular Automata Approaches to Biological Modeling, *Journal of Theoretical Biology* **160**, 97 (1993).